



## Rancang Bangun *Website* Sekolah Dasar Negeri 2 Tlogorandu

**Melinda Deafani**

STMIK Amikom Surakarta

**Febrianta Surya Nugraha**

STMIK Amikom Surakarta

**Tinuk Agustin**

STMIK Amikom Surakarta

Alamat: Jl. Veteran, Dusun I, Singopuran, Kec. Kartasura, Kabupaten Sukoharjo, Jawa Tengah  
57163

Korespondensi penulis: [milendea7@email.com](mailto:milendea7@email.com)

**Abstract.** *The purpose of this study is to design a school profile website to be instructed by a school engineer. The study was conducted in SD Negeri 2 Tlogorandu and aimed to develop a website as a medium for widespread dissemination of information that plays an important role in improving productivity, especially in the field of education. The statistics accumulating method used was qualitative and used the Rapid Application Development (RAD) method. The Study also included a SWOT (Strength, Weakness, Opportunities, Threats) analysis method. The results of this study showed that the design and development of a school website can help schools disseminate information in a more convenient and efficient manner, especially about the admission of new students. According to the result, the website has been successfully created to allow schools to easily transfer and manage the latest statistics or information, thusly meeting the necessity of the school.*

**Keywords:** *Design, Profile Website, Qualitative, RAD, SWOT.*

**Abstrak.** Penelitian ini bertujuan untuk merancang *website* profil sekolah yang dikelola oleh operator sekolah. Penelitian ini dilakukan di SD Negeri 2 Tlogorandu guna membangun *website* sebagai media penyampaian informasi yang jangkauannya luas, berperan penting dalam meningkatkan produktivitas khususnya dibidang pendidikan. Metode pengumpulan data penelitian yang digunakan yaitu kualitatif, menggunakan metode pendekatan dengan *Rapid Application Development* (RAD), serta penelitian ini menggunakan metode analisis SWOT (*Strength, Weakness, Opportunities, Threats*). Hasil penelitian ini menunjukkan bahwa rancang bangun *website* sekolah dapat membantu pihak sekolah dalam penyebaran informasi terlebih mengenai informasi

Received September 15, 2024; Revised September 16, 2024; Accepted September 17, 2024

\*Melinda Deafani, [milendea7@email.com](mailto:milendea7@email.com)

penerimaan siswa baru yang lebih mudah dan efisien. Berdasarkan hasil pembuatan *website* telah berhasil dibangun mampu memberikan kemudahan pihak sekolah menyampaikan dan mengelola data atau informasi terbaru melalui *website* yang dinilai memenuhi kebutuhan pihak sekolah.

**Kata kunci:** Rancang Bangun, *Website* Profil, Kualitatif, RAD, SWOT

## **LATAR BELAKANG**

Perkembangan zaman sangat berdampak pesatnya pada kemajuan teknologi di segala bidang untuk memberikan kemudahan dalam penyebaran informasi terutama di bidang pendidikan dengan terlahirnya suatu *internet*. *Internet* merupakan sarana media komunikasi dan informasi yang berdampak besar terhadap generasi saat ini, terlebih dari kemajuan teknologi yang umumnya digunakan manusia untuk berinteraksi setiap waktu serta dapat digunakan berkomunikasi jarak jauh dan bertukar pendapat dengan memberi fasilitas dalam mengakses kemampuan menjadi sarana peningkatan akses informasi bagi semua pengguna (Eva Juliyana dan Cut Alma Nuraflah, 2020).

*Website* dikenal sebagai perantara latar penyampaian informasi melalui cakupan yang sangat luas semasa sedang terhubung dengan jaringan *internet*, hal tersebut sebagai wujud inovasi teknologi untuk membantu menyediakan cara cepat dan mudah bagi pengguna dalam memberikan informasi dimanapun dan kapanpun. tingkat keakuratan kualitas informasi memiliki dampak yang signifikan terhadap produktivitas hasil dari suatu instansi terutama di bidang pendidikan, pada konteks pemanfaatan teknologi dibidang pendidikan saat ini terdapat tuntutan bahwa sekolah perlu mengikuti kemajuan teknologi guna menunjukkan keunggulan serta menjadi sumber promosi yang dinilai sangat bermanfaat dalam membangun citra yang baik untuk sekolah.

Promosi ialah kegiatan yang dapat membantu keberhasilan sekolah dilakukan untuk meningkatkan serta menarik minat calon pendaftar. Dengan adanya *website* sekolah sebagai alternatif untuk membantu memudahkan pihak sekolah melakukan promosi, tidak perlu lagi mencetak brosur untuk dibagikan kepada calon pendaftar guna memberikan berita sesuai yang dilakukan pihak sekolah dan dapat mengembangkan pengetahuan masyarakat umum untuk mengakses *website* secara mudah kapanpun dan dimanapun (Ekkal Prasetyo, 2019).

Sekolah sebagai kawasan akomodasi proses perkembangan pengetahuan dan keterampilan siswa dalam berkolerasi pada kemasyarakatan. Sekolah ini masih menggunakan sistem pendaftaran manual dalam penerimaan siswa baru kurang memaksimalkan waktu. Sehingga dengan pembuatan *website* sekolah ini dapat mencantumkan fitur pendaftaran siswa baru secara *online*, agar calon pendaftar yang membutuhkan informasi seputar sekolah dan pendaftaran siswa baru dapat berjalan secara

efektif dan efisien dengan mudah tanpa harus mengeluarkan tenaga waktu dan biaya untuk ketempat dimana sekolah tersebut berada (Mariana & Saprujiah, 2021).

SD Negeri 2 Tlogorandu beralamat di Jl. Tlogorandu, RT. 5 RW. 1, Tlogorandu, Kecamatan Juwiring, Kabupaten Klaten adalah tempat dimana penulis melakukan penelitian. Pada sekolah ini terdapat keseluruhan guru berjumlah 10 dan terdapat 2 karyawan. Sekolah ini terdapat 50 siswa, jumlah laki-laki 39 siswa dan jumlah perempuan 19 siswi. Dalam penelitian ini penulis menelusuri bahwa sekolah tersebut belum memiliki sarana penyebaran atau penyampaian informasi dalam jangkauan secara luas atau media *website* profil sekolah. Dalam hal tersebut, mengakibatkan pihak sekolah mengalami kesulitan dalam berbagi informasi yang mengenai promosi seputar sekolah dan informasi pendaftaran siswa baru. Adanya pembuatan *website* profil sekolah, akan memberikan kemudahan pada pihak sekolah untuk menyampaikan informasi lengkap seputar sekolah secara cepat agar dapat membantu orang tua dengan mudah dimana hanya melakukan akses pada *website* yang ada dan tanpa harus datang ke sekolah tersebut.

Maka dari itu, dalam pemanfaatan teknologi informasi penulis akan membuat *website* profil sekolah dan tambahan fitur pendaftaran *online* siswa baru menggunakan metode *rapid application development* dengan pendekatan kualitatif serta menggunakan bahasa pemrograman PHP dan MYSQL. Penelitian ini akan membantu pihak sekolah untuk membangun *website* sekolah yang dibutuhkan SD Negeri 2 Tlogorandu dimana dapat diakses dengan cepat dan mudah. Maka dari itu dalam pembuatan tugas akhir ini penulis mengambil judul “Rancang Bangun *Website* Sekolah Dasar Negeri 2 Tlogorandu.

## **METODE PENELITIAN**

Dalam penelitian ini menggunakan jenis metode pengumpulan data yaitu metode kualitatif. Tahap penelitian pada metode kualitatif yaitu proses pengamatan yang penting secara mendalam dan dilakukan dengan cara melakukan observasi atau pengamatan langsung pada sekolah, wawancara, serta studi literatur untuk mendapatkan solusi dari permasalahan yang terdapat pada SD Negeri 2 Tlogorandu tersebut. Dan prosesnya lebih mendalam pada aspek analisa sistem yang menggunakan sifat penelitiannya adalah deskriptif. Deskriptif ialah metode penelitian dalam penyelesaian masalah dengan cara mengumpulkan data yang sesuai dengan fakta di lokasi. Dari penelitian tersebut penulis menggunakan metode pendekatan penelitian dengan metode *Rapid Application Development* (RAD) dimana metode tersebut membantu mengembangkan menyelesaikan masalah pada rancang bangun *website* sekolah ini secara jangka waktu yang pendek.

Adapun teknik pengumpulan data yang digunakan peneliti untuk mengumpulkan data atau informasi dalam pembuatan *website* profil sekolah di SD Negeri 2 Tlogorandu penulis menggunakan beberapa metode pengumpulan data sebagai berikut :

- a. Observasi

Hal ini dilakukan dengan cara survei langsung dan mengamati secara cermat pada SD Negeri 2 Tlogorandu, penelitian ini dilakukan mengenai permasalahan yang ada di SD Negeri 2 Tlogorandu.

b. Wawancara

Wawancara ini dilakukan dengan cara komunikasi langsung antara peneliti dan pihak sekolah. Komunikasi dilakukan tahap tanya jawab secara tatap muka guna mendapatkan pengetahuan lebih banyak tentang informasi dari responden berkenaan informasi seputar SD Negeri 2 Tlogorandu.

c. Studi Pustaka

Dengan studi pustaka dilakukan pencarian sumber-sumber dari jurnal guna melakukan analisis perbandingan untuk memperkuat permasalahan dalam tempat penelitian penulis.

Dalam teknik analisis data menggunakan perencanaan pembuatan sistem yaitu menerapkan metode analisis SWOT (*Strength, Weakness, Opportunities dan Threats*) serta menerapkan metode pendekatan kualitatif. Saat pembuatan *website* perlu difokuskan untuk memberikan nilai kelayakan antara faktor internal dan faktor eksternal seperti memberikan konten informasi terkini yang relevan mengenai sekolah pada isi *website* tersebut, serta dapat meningkatkan pengalaman pengunjung dalam pencarian informasi yang sesuai dan menentukan desain *website* yang dirancang sesuai yang dapat diakses di berbagai sarana pengaksesan seperti *desktop dan handphone* dimana mempengaruhi kenyamanan dan kemudahan pengunjung dalam letak navigasi saat diakses. Adapun terdapat faktor yang mempengaruhi *website* sekolah untuk SD Negeri 2 Tlogorandu, sebagai berikut :

1. *Strength* (Kelebihan)

Adanya kelebihan pada *website* sekolah ini yaitu dapat memudahkan masyarakat sekitar yang membutuhkan informasi terkini secara meluas seperti informasi kegiatan anak sekolah, informasi mengenai kejuaraan ataupun pendaftaran siswa baru.

2. *Weakness* (Kelemahan)

Adapun kelemahan dalam proses pembuatan *website* sekolah tersebut dikarenakan kurangnya biaya untuk mempromosikan suatu informasi mengenai peningkatan citra sekolah ini.

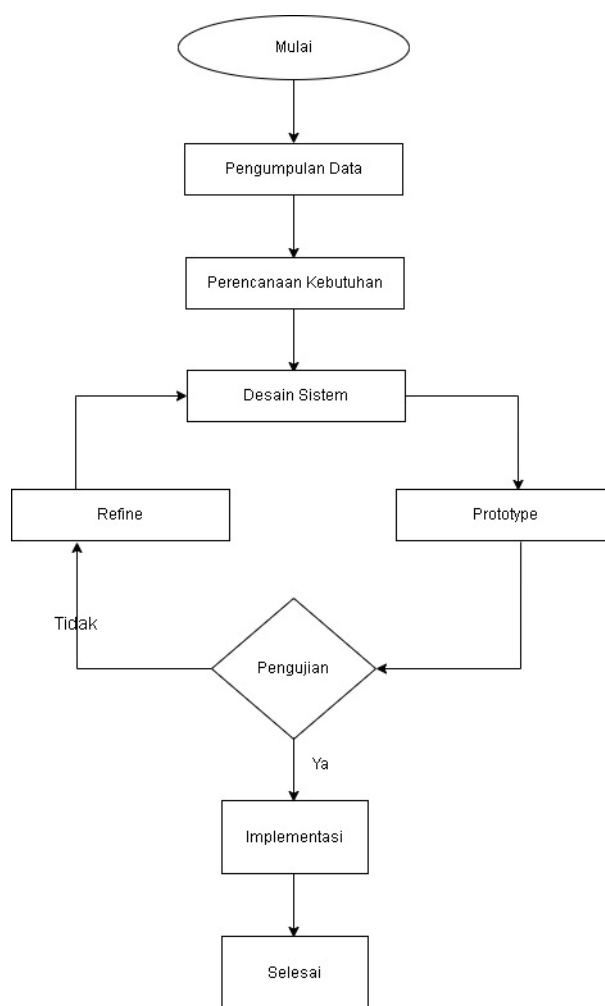
3. *Opportunities* (Peluang)

Selanjutnya ada faktor peluang dengan adanya *website* sekolah ini. Untuk mengetahui informasi terkini mengenai sekolah tak perlu jauh-jauh datang kesekolah dikarenakan sudah adanya *website* sekolah untuk memudahkan wali murid ataupun masyarakat sekitar untuk mengetahui informasi sekolah.

4. *Threat* (Ancaman)

Faktor ancaman yang akan terjadi pada *website* sekolah ini ialah akan banyak saingan *website-website* yang lebih mumpuni lebih *modern* dengan seberjalannya waktu yang mengakibatkan *website* ini tidak efektif dalam pengelolaan *website* sekolah. Pada

tahap alur penelitian ini merupakan susunan aktivitas pemodelan yang harus dilakukan secara terstruktur. dimana penulis melakukan observasi pada sekolah tersebut kemudian melakukan sesi wawancara dengan bertanya jawab bersama peneliti disekolah tersebut. Berikut Gambar 3.1. Alur Penelitian Rancang Bangun *Website* Sekolah Dasar Negeri 2 Tlogorandu yang menggunakan tahap metode *Rapid Application Development* ( RAD ) :



Gambar 3.1. Alur Penelitian.

Penjelasan :

1. Pengumpulan Data

Dalam proses pengumpulan data penelitian ini yaitu:

- a. Observasi langsung ke lokasi penelitian yang berada di Sekolah Dasar Negeri 2 Tlogorandu.
- b. Melakukan sesi wawancara dimana penulis melakukan tanya jawab dengan peneliti dari sekolah tersebut.

- c. Melakukan Studi Pustaka untuk pencarian sumber-sumber dari jurnal guna menganalisis perbandingan dalam tempat penelitian penulis.
2. Analisis Data Dengan Perencanaan Kebutuhan  
Saat melakukan analisis data di sekolah tersebut, penulis menentukan mode analisis yang digunakan yaitu SWOT (*Strength, Weakness, Opportunities dan Threats*). Yang memfokuskan pada sistem kelayakan antara kebutuhan fungsional dan kebutuhan non-fungsional menggunakan faktor internal dan eksternal guna keberhasilan pembuatan *website* tersebut.
  3. Desain Sistem  
Tahap selanjutnya terdapat desain sistem yang mana tahap ini melakukan perancangan pemodelan aktivitas diagram pembuatan *website* sekolah menggunakan UML serta tahap lain seperti Pembuatan *Use Case Diagram, Activity Diagram* dan *Entity Relationship Diagram (ERD)*. Dengan 3 cara jalannya desain sistem seperti *Prototype, Test* dan *Refine*.
    1. *Prototype*  
*Prototype* merupakan suatu rancangan gagasan yang telah di bahas kemudian dijadikan acuan pengujian dalam desain sistem.
    2. *Test*  
*Test* yaitu langkah setelah rancangan pikiran sebelumnya, yang mana diuji coba hingga tuntas.
    3. *Refine*  
*Refine* merupakan situasi yang berpengaruh untuk meningkatkan resolusi pembuatan komponen desain *website*.
  4. Pengujian Sistem  
Selanjutnya melakukan tahap pengujian sistem secara keseluruhan sesuai dari rencana yang dibuat hingga *website* tersebut lulus pengujian dan berhasil. Penulis menggunakan metode *Blackbox Testing*. Serta memilih pendekatan metode *User Acceptance Testing (UAT)* dan *Business Acceptance Testing (BAT)*.
  5. Implementasi  
Setelah melewati tahap keseluruhan, peneliti dapat menilai serta menanggapi sistem *website* yang telah penulis buat dengan semestinya. Kemudian membuat laporan untuk menjadi dokumen tertulis.

## **HASIL DAN PEMBAHASAN**

### **Analisis Data**

Setelah peneliti mengetahui permasalahan di SD Negeri 2 Tlogorandu tersebut, peneliti menggunakan analisis SWOT untuk memberi informasi mengenai faktor internal dan eksternal dalam proses berjalannya sistem *website* yang dibuat. Berikut contoh analisis data dalam *website* ini menggunakan analisis SWOT dalam tabel 4.1. Sebagai berikut .

Tabel 3.1. Analisis SWOT.

No	Indikator	Analisis Data SWOT
1.	<i>Strength</i> (Kekuatan)	a. Memudahkan masyarakat sekitar yang membutuhkan informasi terkini secara meluas seperti informasi kegiatan anak sekolah, informasi mengenai kegiatan, kejuaraan ataupun informasi pendaftaran siswa baru. b. Pihak sekolah lebih cepat untuk memasukkan data siswa ppdb.
2.	<i>Weakness</i> (Kelemahan)	a. Proses pembuatan <i>website</i> sekolah tersebut dikarenakan kurangnya biaya untuk mempromosikan suatu informasi mengenai peningkatan citra sekolah ini. b. <i>Website</i> sekolah ini perlu jaringan internet yang stabil. Bila tidak ada koneksi <i>internet</i> , <i>website</i> ini tidak dapat digunakan.
3.	<i>Opportunities</i> (Peluang)	Adanya <i>website</i> sekolah ini untuk mengetahui informasi terkini mengenai sekolah tak perlu jauh-jauh datang kesekolah dikarenakan sudah adanya <i>website</i> sekolah untuk memudahkan wali murid ataupun masyarakat sekitar untuk mengetahui informasi sekolah.
4.	<i>Threats</i> (Ancaman)	Akan ada banyaknya saingan <i>website</i> yang lebih mumpuni dan <i>modern</i> , hingga mengakibatkan <i>website</i> sekolah ini terkena serangan <i>hacker</i> dan membuat pengelolaan <i>website</i> tidak efektif.

### Pengujian Sistem

Dalam tahap ini yaitu tahap melakukan pengujian berjalannya sistem *website* yang telah dibuat secara keseluruhan dapat berjalan dengan lancar dan sesuai yang telah direncanakan dan dinyatakan berhasil. Pengujian ini, penulis menggunakan metode *Blackbox Testing* dengan memilih pendekatan *Business Acceptance Testing* (BAT) dan *User Acceptance Testing* (UAT). Pada metode pendekatan *User Acceptance Testing* merupakan tahap pengujian untuk sesi akhiran sesuai target peneliti. Sedangkan *Business Acceptance Testing* ialah pengujian sistem tahap dalam bidang bisnis dan meminimalisir resiko yang tidak diharapkan kedua belah pihak. Berikut merupakan hasil pengujian *blackbox testing* dalam penelitian penulis yang mana menggunakan pendekatan *business acceptance testing* dan *user acceptance testing*.

### Pengujian Pengujian Menggunakan Pendekatan *Business Acceptance Testing*.

Dalam pengujian menggunakan *Business Acceptance Testing* ialah pengujian yang dilakukan peneliti yang mana untuk menentukan *website* ini telah sesuai dengan yang direncanakan sebelumnya. Dalam pengujian ini peneliti menggunakan pengujian sistem fungsional.

### 1. Pengujian Fungsional Sistem

Keterangan :

Nama Penguji : Melinda Dea Fani

Tanggal : 26 Agustus 2024

Perangkat Yang Digunakan : Google Chrome

Spesifikasi *Hardware* Yang Digunakan :

No	Nama Komponen	Komponen Yang Digunakan
1	Laptop HP	Core i3
2	RAM	4 GB

Hasil Pengujian Sistem Peneliti Secara Fungsional :

Tabel 3.2 Hasil Pengujian Peneliti Dengan Sistem Fungsional.

No	Fungsi Yang Diuji	Cara Pengujian	Antar Muka	Hasil
1	Login	Pengguna masuk pada login masukkan username dan password.	Pengguna masuk pada halaman beranda sesuai langkah.	Berhasil
2	PPDB	Klik pada menu PPDB untuk mengelola data masukkan tambah data, edit dan hapus data.	Pengguna dapat mengakses nya sesuai keperluan.	Berhasil
3	Galeri	Klik menu galeri untuk mengelola dengan menambahkan	Pengguna dapat mengakses sesuai data	Berhasil



		galeri, mengubah keterangan galeri dan hapus data galeri.	galeri yang diperlukan.	
4	Informasi Sekolah	Klik pada menu informasi sekolah yang dapat menambah keterangan informasi, mengedit dan mengubah data di dalam informasi sekolah.	Pengguna dapat mengakses data informasi sekolah ini sesuai keperluan	Berhasil
5	Profil Sekolah	Klik pada menu profil sekolah dapat menambah data keterangan profil sekolah, mengedit data dan menghapus data.	Pengguna dapat mengaksesnya sesuai dengan keperluan.	Berhasil
6	Ubah Akun	Klik pada menu akun, akan ada tampilan ubah password akun kemudian simpan maka password baru akan sesuai dengan yang dimasukkan.	Pengguna dapat mengakses ubah password ini sesuai keperluan.	Berhasil

Berdasarkan proses pengujian yang telah dilakukan oleh peneliti dari 6 proses percobaan dengan hasil yang berbeda akan tetapi semua proses berjalan dengan tuntas yaitu berhasil. Maka dari itu, hasil pengujian *business acceptance testing* ini yaitu 100%.

#### **Pengujian Menggunakan Pendekatan *User Acceptance Testing*.**

Pengujian dengan *user acceptance testing* dilakukan oleh admin sekolah dan kepala sekolah sebagai penguji tempat observasi. Guna meyakinkan apakah *website* yang dibuat penulis telah sinkron dengan keperluan. Berikut admin operator sekolah dan kepala sekolah menguji *website* yaitu :

a. Admin Operator Sekolah

Keterangan Penguji Admin Operator Sekolah

Nama Penguji : Umar Isnanto, A.Ma, Pust.

Tanggal : 30 Agustus 2024

Spesifikasi Perangkat Yang Digunakan :

Tabel 4.17. Spesifikasi Perangkat Yang Digunakan Penguji.

No	Nama Komponen	Keterangan Komponen
1	Browser	Google Chrome
2	Laptop Dell	Inspiron N4010 - 14R
3	RAM	4 GB

Hasil Pengujian Sistem Operator Sekolah :

Tabel 4.18. Hasil Pengujian Website.

No	Fungsi Sistem Yang Diujikan	Cara Pengujian	Penghubung	Hasil
1	Login	Admin masuk pada halaman <i>website</i> , setelah berada dihalaman login admin memasukkan <i>username</i> dan <i>password</i> .	Admin masuk pada halaman <i>website</i> admin sekolah.	Berhasil
2	Menu PPDB	Admin menyalurkan menu ppdb ke halaman tambah ppdb yang mana dapat di tambah, edit dan hapus data ppdb.	Admin dapat mengakses sesuai keperluan.	Berhasil
3	Menu Galeri	Admin dapat klik pada navbar galeri, kemudian menyalurkan ke halaman tambah galeri. Bisa ditambah data, edit data dan hapus data galeri.	Admin dapat mengakses sesuai keperluan.	Berhasil
4	Menu Informasi Sekolah	Admin klik pada navbar informasi sekolah kemudian dapat menambah data, mengedit dan menghapus data menu informasi sekolah.	Admin dapat mengakses sesuai keperluan.	Berhasil

5	Menu Profil Sekolah	Admin dapat klik navbar profil sekolah untuk menambah data, mengedit dan menghapus data profil sekolah.	Admin dapat mengakses sesuai keperluan.	Berhasil
6	Menu Akun	Admin dapat merubah <i>password</i> saat mau masuk pada halaman <i>login</i> .	Admin dapat memproses ganti <i>password</i>	Berhasil.

Berdasarkan pengujian menggunakan *user acceptance testing* yaitu terdapat 6 proses yang dilakukan admin operator sekolah, selama proses pengujian berjalan tuntas dan berhasil. Maka hasil uji pada *user acceptance testing* dinyatakan berhasil 100%.

b. Kepala Sekolah

Keterangan Penguji Kepala Sekolah

Nama Penguji : Tri Sarjianto,S.Pd,SD

Tanggal : 30 Agustus 2024

Spesifikasi Perangkat Yang Digunakan :

Tabel 4.18. Spesifikasi Perangkat Yang Digunakan Penguji.

No	Nama Komponen	Keterangan Komponen
1	Browser	<i>Google Chrome</i>
2	Laptop HP	PC Core i3
3	RAM	4 GB

Hasil Pengujian Fungsional Sistem Kepala Sekolah :

Tabel 4.19. Hasil Pengujian Fungsional Sistem.

No	Fungsi Sistem Yang Diujikan	Cara Pengujian	Penghubung	Hasil
1	<i>Login</i>	Admin masuk pada halaman <i>website</i> , setelah berada dihalaman login admin memasukkan <i>username</i> dan <i>password</i> .	Admin masuk pada halaman <i>website</i> admin sekolah.	Berhasil

2	Menu PPDB	Admin menyalurkan menu ppdb ke halaman tambah ppdb yang mana dapat di tambah, edit dan hapus data ppdb.	Admin dapat mengakses sesuai keperluan.	Berhasil
3	Menu Galeri	Admin dapat klik pada navbar galeri, kemudian menyalurkan ke halaman tambah galeri. Bisa ditambah data, edit data dan hapus data galeri.	Admin dapat mengakses sesuai keperluan.	Berhasil
4	Menu Informasi Sekolah	Admin klik pada navbar informasi sekolah kemudian dapat menambah data, mengedit dan menghapus data menu informasi sekolah.	Admin dapat mengakses sesuai keperluan.	Berhasil
5	Menu Profil Sekolah	Admin dapat klik navbar profil sekolah untuk menambah data, mengedit dan menghapus data profil sekolah.	Admin dapat mengakses sesuai keperluan.	Berhasil
6	Menu Akun	Admin dapat merubah <i>password</i> saat mau masuk pada halaman <i>login</i> .	Admin dapat memproses ganti <i>password</i>	Berhasil.

Berdasarkan pengujian yang telah dilakukan kepala sekolah bahwasannya *website* telah tuntas berhasil dijalankan, dari 6 percobaan tanpa hambatan. Maka dari itu, proses berjalannya pengujian ini dengan pendekatan *user acceptance testing* tuntas 100%.

### **Implementasi**

Proses implementasi menentukan keberhasilan jalannya *website* yang dibuat, pada tahap ini peneliti mengujikan *website* yang telah dibangun pada tanggal 30 Agustus 2024 kemudian pihak sekolah SD Negeri 2 Tlogorandu mengujikan *website* hingga dinyatakan berhasil dijalankan dan sesuai dengan kebutuhan pihak sekolah. Berikut dokumentasi peneliti mengujikan *website* bersama kepala sekolah ditunjukkan pada gambar 3.3



Gambar 3.3 Dokumentasi Pengujian *Website* Oleh Kepala Sekolah

## **KESIMPULAN**

Dalam hasil penelitian penulis tersebut bahwa penulis merancang *website* tersebut berisi fitur *login* untuk halaman admin sekolah dan fitur *website* profil sekolah. *Website* ini terdapat halaman PPDB yang telah di masukkan data nya oleh admin sekolah. Tujuan menciptakan *website* sekolah di SD NEGERI 2 TLOGORANDU untuk menyebarkan informasi melalui *website* yang dapat dijangkau oleh siswa-siswi serta masyarakat sekitar dengan mudah. Yang mana *website* ini hanya dikelola oleh admin sekolah secara terstruktur. Dalam pengujian *website* ini dilakukan 2 tahap yaitu pengujian penulis dan pihak sekolah dengan metode *blackbox testing* dengan pengujian *business acceptance testing* dan *user acceptance testing* bahwa hasil karya peneliti dinyatakan berhasil dikarenakan *website* telah sesuai dalam hal kebutuhan pihak sekolah dan siap untuk dipakai sekolah

## **DAFTAR PUSTAKA**

- Arif, A. (2019). Rancang Bangun Website Pada Sekolah Menengah Pertama (SMP) Negeri 2 Gumay Ulu. *Jurnal Ilmiah Betrik*, 10(02), 63–71. <https://doi.org/10.36050/betrik.v10i02.15>
- Ekkal Prasetyo. (2019). Media Informasi Berbasis Web Pada Sma Islam Al-Amalul Khair Palembang. *Journal of Chemical Information and Modeling*, 53(9), 10–19.
- Hardiana, H., & Ruhama, R. (2020). Rancang Bangun Website Pada SD Negeri 04 Malimongan Kota Palopo. *Patria Artha Technological Journal*, 4(1), 164–169. <https://doi.org/10.33857/patj.v4i1.334>

- Jamilah, N., & Putri, U. M. (2023). *Rancang Bangun Profil Sekolah SMP Negeri 13 Bayung Lencir Berbasis Website*. 7, 418–426.
- Juliyana, E., & Nuraflah, C. A. (2020). Peranan Internet Dalam Meningkatkan Citra Sma Swasta Budi Agung Medan. *Peranan Internet Dalam Meningkatkan Citra Sma Swasta Budi Agung Medan*, 3(1), 13.
- Larasati, I., Hajiati, S., & Informatika, K. (2020). *IMPLEMENTASI WEBSITE PROFIL SMP N 2 KARTASURA*. 1(2), 42–46.
- Maulidda, T. S., & Jaya, S. M. (2021). Perancangan Sistem Informasi Berbasis Web Melalui Whatsapp Gateway Studi Kasus Sekolah Luar Biasa-Bc Nurani. *Jurnal Teknologi Informasi Dan Komunikasi*, 11(1), 38–44. <https://doi.org/10.56244/fiki.v11i1.421>
- Nirsal, Risdayanti, & Suparman. (2021). Rancang bangun website pada Sekolah Menengah Pertama Negeri 2 Belopa. *Seminar Nasional Teknologi Informasi Dan Komputer 2021 SEMANTIK 2021*, 180–188.
- Ordila, R., Wahyuni, R., & Nasution, S. (2022). Rancang Sistem Penerimaan Santri Baru Pondok Pesantren Bahrul Ulum Berbasis Web. *Jurnal Ilmu Komputer*, 11(1), 51–56. <https://doi.org/10.33060/jik/2022/vol11.iss1.254>
- Rahmawati, V., & Rosyida, S. (2020). Analisa Model Rapid Application Development Dalam Membangun Sistem Informasi Sekolah Mengemudi. *Paradigma - Jurnal Komputer Dan Informatika*, 22(1), 33–40. <https://doi.org/10.31294/p.v22i1.7177>
- Setiadi, D. (2019). Rancang Bangun Website Madrasah Al – Azhar Kota Pagar Alam. *Jurnal Ilmiah Betrik*, 10(02), 93–103. <https://doi.org/10.36050/betrik.v10i02.19>
- Studi, P., Informatika, T., Teknik, F., Khairun, U., Metro, J. J., & Selatan, K. T. (2019). *RANCANG BANGUN APLIKASI WEB SEKOLAH MENGGUNAKAN UML ( UNIFIED MODELING LANGUAGE ) DAN BAHASA PEMROGRAMAN PHP ( PHP HYPertext PREPROCESSOR ) BERORIENTASI OBJEK Abdul Mubarak*. 02(1), 19–25.